

Teléfono:  
Fax:  
VAT Registration No.:

---

## Nota importante

# Intervalos de sustitución de la correa de distribución

En la medida de lo posible, los intervalos recomendados se han establecido a partir de la información facilitada por los fabricantes; en las raras excepciones en que no se cuente con las recomendaciones del fabricante, la decisión de sustituir la correa se debe basar en la evidencia consiguiente a un examen en profundidad del estado de la misma.

Aparte del estado de la correa a simple vista, que se explica a fondo en la sección "Instrucciones generales" (F5) - "Correas de distribución dentadas", existe una serie de factores que se deben tener en cuenta al comprobar las correas de distribución.

1. Si se trata de una correa original o de recambio.
2. Cuándo se sustituyó por última vez y si se hizo al kilometraje correcto.
3. Si se conoce o no el historial del vehículo.
4. Si el vehículo ha estado funcionando en condiciones arduas que podrían hacer necesario acortar los intervalos de sustitución.
5. Si el resto de los componentes del árbol de levas, tales como el tensor, las poleas y otros componentes auxiliares conducidos por la correa, como puede ser la bomba de agua, están en buen estado, de forma que no afecten a la vida útil de la correa de recambio.
6. Si el estado de la correa parece ser correcto, ¿puede estar seguro de que no fallará antes de que se deba realizar la próxima comprobación o revisión?
7. En caso de fallo de la correa, el coste de la reparación de los daños ocasionados como consecuencia podría ser bastante elevado.
8. El coste del reemplazo de la correa como parte de una rutina de servicio podría suponer sólo un 5-10% del coste de la reparación posterior al fallo de la correa. Asegúrese de que el cliente sea consciente de las posibles consecuencias.
9. En caso de duda acerca del estado de la correa, REEMPLÁCELA.
10. Véase "Sustitución de Servicio" en la sección "Instrucciones generales"(F5) - "Correas de distribución dentadas", para obtener más información sobre el funcionamiento en condiciones arduas y la inspección.

## Intervalos de sustitución recomendados

### Intervalos de sustitución recomendados

Renault recommend:

G9U 730: Replacement every 72,000 miles o 5 years.

G9U 630: Replacement every 90,000 miles o 6 years.

07/2003 → :

Tensioner y guide pulleys must be replaced.

**Fabricante:** Renault

**Código de motor:** G9U 630

**Reglado para:**

**Modelo:** Trafic II (01-) 2,5D dCi

**Potencia:** 107 (145) 3500

**Año:** 2006-10

(c) Autodata Limited 2009

Valid forever. 03/03/2018

V8.500- ***/Autodata***

The previous use y service history of the vehicle must always be taken into account.

## Check For Engine Damage

### Check For Engine Damage

**CAUTION:** This engine has been identified as an INTERFERENCE engine in which the possibility of valve-to-piston damage in the event of a timing belt failure is MOST LIKELY to occur.

A compression check of all cylinders should be performed before removing the cylinder head.

## Tiempos de reparación - horas

### Tiempos de reparación - horas

<b>Con caja de cambios Quickshift</b>	
Retirar e instalar	3,90
<b>Sin caja de cambios Quickshift</b>	
Retirar e instalar	3,90

## Herramientas especiales

### Herramientas especiales

- Chaveta de bloqueo del cigüeñal - Renault nº Mot.1536.
- Herramienta de soporte del motor - Renault nº Mot.1367-02.
- Herramienta de bloqueo del árbol de levas de escape - Renault nº Mot.1537.
- Herramienta de bloqueo del árbol de levas de admisión - Renault nº Mot.1534.

## Precauciones especiales

### Precauciones especiales

- Desconectar el cable de masa de la batería.
- NO hacer girar el cigüeñal ni el árbol de levas con la correa de distribución desmontada.
- Desmontar las bujías de incandescencia para hacer girar con mayor facilidad el motor.
- Hacer girar el motor en el sentido de giro normal (a menos que se especifique lo contrario).
- NO hacer girar el motor mediante el árbol de levas u otros piñones.
- Respetar todos los pares de apriete.

## Desmontaje

### Desmontaje

**Fabricante:** Renault

**Código de motor:** G9U 630

**Reglado para:**

**Modelo:** Trafic II (01-) 2,5D dCi

**Potencia:** 107 (145) 3500

**Año:** 2006-10

(c) Autodata Limited 2009

Valid forever. 03/03/2018

V8.500-

**/Autodata**

1. Levantar y apoyar el vehículo.
2. Desmontar:
  - Rueda delantera derecha.
  - Panel de aleta interior derecha.
  - Protector inferior del motor.
  - Faro derecho.
  - Tapa superior del motor.
  - Caja del filtro de aire y las mangueras.
3. Apoyar el motor. Utilizar la herramienta nº Mot.1367-02.
4. Desmontar:
  - Depósito de la servodirección (si es necesario). NO desconectar las mangueras.
  - Cubierta superior de distribución [1] .
  - Soporte de elevación del motor (si es necesario).
  - Cubierta inferior de distribución [2] .
  - Correa de arrastre auxiliar.
  - Tornillo de la caja del filtro de aceite [3] .
5. Girar la polea del cigüeñal hacia la derecha hasta que la marca quede en la posición inferior [4] . Asegurarse de que las ranuras de los árboles de levas estén verticalmente alineadas [5] .
6. Montar la chaveta de bloqueo del cigüeñal [6] . Herramienta nº Mot.1536.
7. Mover un poco el cigüeñal para asegurarse de que la chaveta de bloqueo esté bien colocada.
8. Montar las herramientas de bloqueo de árbol de levas [7] y [8] . Herramienta nº Mot.1534/1537.
9. Aflojar los tornillos de cada piñón de árbol de levas [9] y [10] .
10. Aflojar el tornillo del rodillo tensor [11] .
11. Desmontar:
  - Tornillos del piñón del árbol de levas de escape [9] .
  - Piñón del árbol de levas de escape [12] .
  - Correa de distribución.
  - Rodillo tensor.
  - Rodillo guía.

## Montaje

### Montaje

1. Mover un poco el cigüeñal para asegurarse de que la chaveta de bloqueo esté bien colocada [6] .
2. Asegurarse de que las herramientas de bloqueo de árbol de levas estén colocadas correctamente [7] y [8] .  
**NOTA: Asegurarse de que los tornillos del piñón del árbol de levas de admisión [10] no estén en el extremo de los orificios ranurados [13] .**
3. Montar el rodillo guía nuevo. Apretar el tornillo del rodillo guía [14] . Par de apriete: 30 Nm.
4. Montar un rodillo tensor nuevo. Apretar el tornillo a mano [11] .
5. Colocar la correa de distribución en el siguiente orden:
  - Piñón del eje intermedio.
  - Rodillo guía.
  - Piñón del árbol de levas de admisión.
  - Rodillo tensor.
6. Montar el piñón del árbol de levas de escape [12] en la correa; después, montar el piñón del árbol de levas con la correa en el extremo del árbol de levas.
7. Montar tornillos nuevos en el piñón del árbol de levas de escape [9] . Apretar los tornillos a mano. Asegurarse de que los tornillos del piñón no estén contra el extremo de los orificios ranurados [13] .
8. Girar el tensor hacia la izquierda hasta que la parte superior del brazo de la palanca [15] se alinee con el borde superior de la herramienta [7] . Utilizar una llave Allen de 6 mm.

**Fabricante:** Renault

**Código de motor:** G9U 630

**Reglado para:**

**Modelo:** Trafic II (01-) 2,5D dCi

**Potencia:** 107 (145) 3500

**Año:** 2006-10

(c) Autodata Limited 2009

Valid forever. 03/03/2018

V8.500- ***/Autodata***

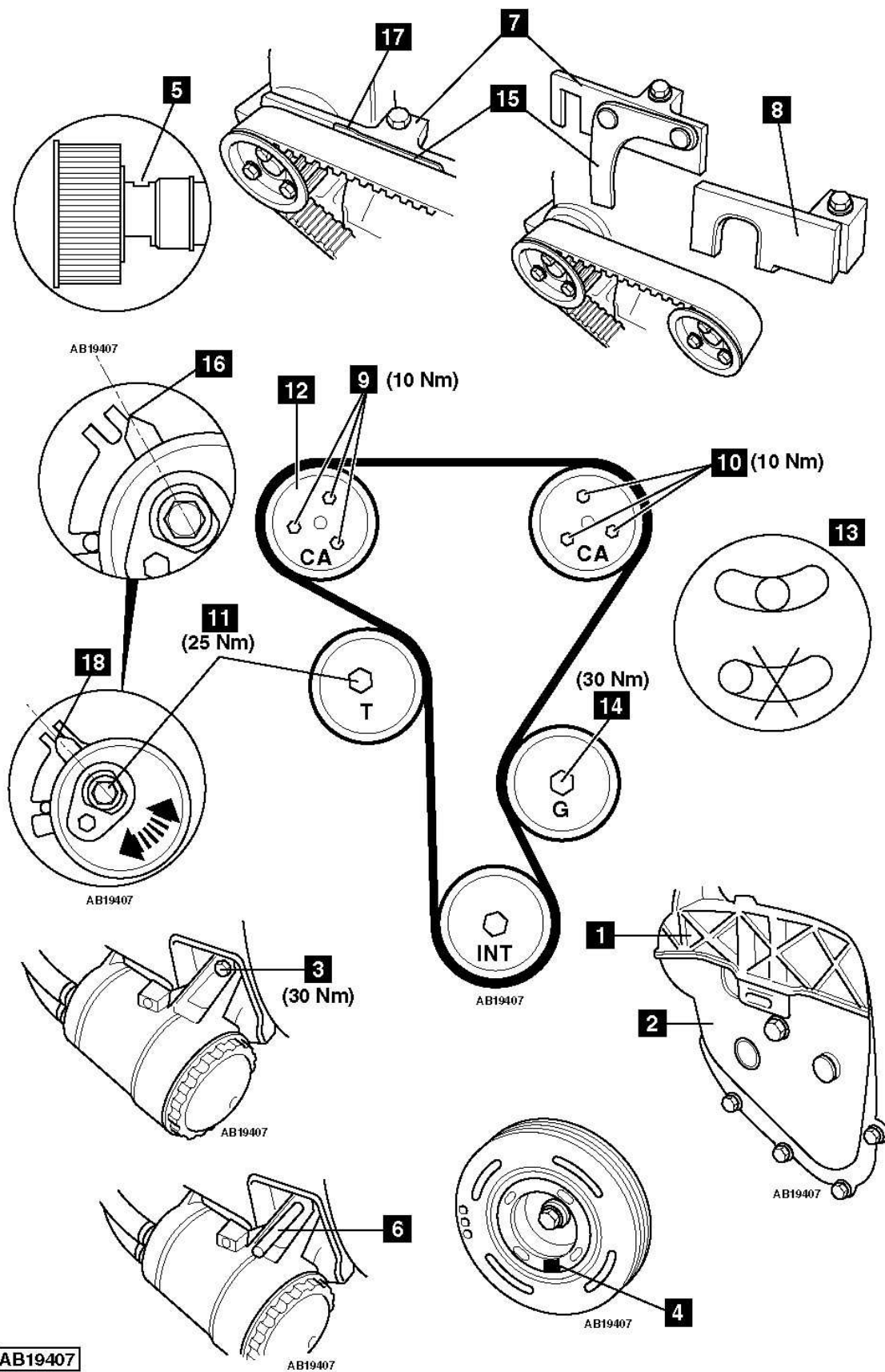
**NOTA: Asegurarse de que los tornillos del piñón del árbol de levas de escape no estén contra el extremo de los orificios ranurados [13] .**

9. Asegurarse de que el índice del tensor esté en la posición indicada [16] .
10. Apretar el tornillo del rodillo tensor [11] . Par de apriete: 25 Nm.
11. Apretar los tornillos de cada piñón de árbol de levas [9] y [10] . Par de apriete: 10 Nm.
12. Desmontar:
  - Herramientas de bloqueo [7] y [8] .
  - Chaveta de bloqueo [6] .
13. Girar el cigüeñal dos vueltas hacia la derecha. Asegurarse de que la marca de la polea del cigüeñal esté en la posición inferior [4] .
14. Montar la chaveta de bloqueo del cigüeñal [6] .
15. Mover un poco el cigüeñal para asegurarse de que la chaveta de bloqueo esté bien colocada.
16. Montar las herramientas de bloqueo de árbol de levas [7] y [8] .
17. Aflojar los tornillos de cada piñón de árbol de levas [9] y [10] .
18. Aflojar el tornillo del rodillo tensor [11] .
19. Girar el tensor hacia la derecha hasta que la parte elevada del brazo de la palanca [17] se alinee con el borde superior de la herramienta [7] . Utilizar una llave Allen de 6 mm.  
**NOTA: El índice del tensor debe alinearse con la ranura [18] . Si no es así: Repetir el procedimiento de tensado.**
20. Apretar el tornillo del rodillo tensor [11] . Par de apriete: 25 Nm.
21. Apretar los tornillos de cada piñón de árbol de levas [9] y [10] . Par de apriete: 10 Nm.
22. Desmontar:
  - Herramientas de bloqueo [7] y [8] .
  - Chaveta de bloqueo [6] .
23. Montar el tornillo de la caja del filtro de aceite [3] . Par de apriete: 30 Nm.
24. Montar los componentes en orden inverso al desmontaje.

**Fabricante:** Renault  
**Código de motor:** G9U 630  
**Reglado para:**

**Modelo:** Trafic II (01-) 2,5D dCi  
**Potencia:** 107 (145) 3500  
**Año:** 2006-10

(c) Autodata Limited 2009  
Valid forever. 03/03/2018  
V8.500- ***/Autodata***



AB19407

AB19407

Fabricante: Renault  
 Código de motor: G9U 630  
 Reglado para:

Modelo: Trafic II (01-) 2,5D dCi  
 Potencia: 107 (145) 3500  
 Año: 2006-10

(c) Autodata Limited 2009  
 Valid forever. 03/03/2018  
 V8.500- **/Autodata**