

Teléfono:
Fax:
VAT Registration No.:

Nota importante

Intervalos de sustitución de la correa de distribución

En la medida de lo posible, los intervalos recomendados se han establecido a partir de la información facilitada por los fabricantes; en las raras excepciones en que no se cuente con las recomendaciones del fabricante, la decisión de sustituir la correa se debe basar en la evidencia consiguiente a un examen en profundidad del estado de la misma.

Aparte del estado de la correa a simple vista, que se explica a fondo en la sección "Instrucciones generales" (F5) - "Correas de distribución dentadas", existe una serie de factores que se deben tener en cuenta al comprobar las correas de distribución.

1. Si se trata de una correa original o de recambio.
2. Cuándo se sustituyó por última vez y si se hizo al kilometraje correcto.
3. Si se conoce o no el historial del vehículo.
4. Si el vehículo ha estado funcionando en condiciones arduas que podrían hacer necesario acortar los intervalos de sustitución.
5. Si el resto de los componentes del árbol de levas, tales como el tensor, las poleas y otros componentes auxiliares conducidos por la correa, como puede ser la bomba de agua, están en buen estado, de forma que no afecten a la vida útil de la correa de recambio.
6. Si el estado de la correa parece ser correcto, ¿puede estar seguro de que no fallará antes de que se deba realizar la próxima comprobación o revisión?
7. En caso de fallo de la correa, el coste de la reparación de los daños ocasionados como consecuencia podría ser bastante elevado.
8. El coste del reemplazo de la correa como parte de una rutina de servicio podría suponer sólo un 5-10% del coste de la reparación posterior al fallo de la correa. Asegúrese de que el cliente sea consciente de las posibles consecuencias.
9. En caso de duda acerca del estado de la correa, REEMPLÁCELA.
10. Véase "Sustitución de Servicio" en la sección "Instrucciones generales"(F5) - "Correas de distribución dentadas", para obtener más información sobre el funcionamiento en condiciones arduas y la inspección.

Intervalos de sustitución recomendados

Intervalos de sustitución recomendados

Tiempos de reparación - horas

Tiempos de reparación - horas

Fabricante: Renault
Código de motor: K4M 708
Reglado para: Catalizador regulado

Modelo: Kangoo (98-09) 1,6 16V
Potencia: 70 (95) 5000
Año: 2001-09

(c) Autodata Limited 2009
Valid forever. 03/03/2018
V8.500- ***/Autodata***

-2003 Fase 1	
Retirar e instalar	3,30
2003- Fase 2	
Retirar e instalar	3,30

Herramientas especiales

Herramientas especiales

- Platina de posicionamiento del árbol de levas - Renault nº Mot.1496.
- Herramienta de sujeción del piñón del árbol de levas - Renault nº Mot.799-01.
- Herramienta de bloqueo del piñón del árbol de levas - Renault nº Mot.1490-01.
- Chaveta de reglaje del cigüeñal - Renault nº Mot.1489.
- Herramienta de soporte del motor - Renault nº Mot.1453.
- Herramienta para tapón obturador del árbol de levas de escape - Renault nº Mot.1488.
- Llave para rodillo guía - Renault nº Mot.1368.
- Herramienta para tapón obturador del árbol de levas de admisión - Renault nº Mot.1487.

Precauciones especiales

Precauciones especiales

- Desconectar el cable de masa de la batería.
- NO hacer girar el cigüeñal ni el árbol de levas con la correa de distribución desmontada.
- Desmontar las bujías para hacer girar con mayor facilidad el motor.
- Hacer girar el motor en el sentido de giro normal (a menos que se especifique lo contrario).
- NO hacer girar el motor mediante el árbol de levas u otros piñones.
- Respetar todos los pares de apriete.

Desmontaje

Desmontaje

1. Levantar y apoyar la parte delantera del vehículo.
2. Desmontar:
 - Tapa superior del motor (si lleva).
 - Protector inferior del motor (si lleva).
 - Rueda delantera derecha.
 - Guardabarros derecho.
 - Correa de arrastre auxiliar.

NOTA: NO volver a instalar una correa usada.

3. Apoyar el motor. Utilizar la herramienta nº Mot.1453.
4. Desmontar:
 - Tirante y soporte derecho del motor.
 - Tapones obturadores de la parte trasera de los árboles de levas.
 - Tapón obturador del bloque de cilindros [1] .

Fabricante: Renault
Código de motor: K4M 708
Reglado para: Catalizador regulado

Modelo: Kangoo (98-09) 1,6 16V
Potencia: 70 (95) 5000
Año: 2001-09

(c) Autodata Limited 2009
Valid forever. 03/03/2018
V8.500- ***/Autodata***

5. Girar el cigüeñal hacia la derecha hasta ponerlo en la posición de reglaje. Asegurarse de que las ranuras de los árboles de levas estén alineadas [2] .
NOTA: Las ranuras están situadas debajo de la superficie superior de la culata.
6. Insertar la chaveta de reglaje del cigüeñal en el bloque de cilindros [3] . Herramienta nº Mot.1489.
7. Asegurarse de que el brazo del cigüeñal quede contra la chaveta de reglaje [4] .
8. Montar la platina de posicionamiento en la parte trasera de los árboles de levas [5] . Herramienta nº Mot.1496.
9. Bloquear el volante con un destornillador grande. Aflojar el tornillo de la polea del cigüeñal [6] .
10. Desmontar:
 - Tornillo de la polea del cigüeñal [6] .
 - Polea del cigüeñal [7] .
 - Cubiertas de distribución [8] y [9] .

NOTA: Hay dos tipos de tensor.

11. Tensor - tipo A:
 - Aflojar el tornillo del tensor [10] .
12. Tensor - tipo B:
 - Aflojar la tuerca del tensor [11] .
13. Separar el rodillo tensor de la correa.
14. Desmontar:
 - Tornillo del rodillo guía [12] . Utilizar la herramienta nº Mot.1368.
 - Rodillo guía.
 - Correa de distribución.
 - Rodillo tensor.

NOTA: NO dejar que el piñón del cigüeñal se desprenda del cigüeñal.

Montaje

Montaje

1. Asegurarse de que la chaveta de reglaje del cigüeñal esté insertada [3] . Asegurarse de que el brazo del cigüeñal quede contra la chaveta de reglaje [4] .
2. Asegurarse de que las ranuras de los árboles de levas estén alineadas [2] .
3. Asegurarse de que la platina de posicionamiento del árbol de levas esté montada correctamente [5] .
4. Desmontar el piñón del cigüeñal. Desengrasar el piñón. Desengrasar el extremo del cigüeñal. Montar de nuevo el piñón del cigüeñal.

NOTA: El chavetero del cigüeñal debe estar en posición de las 12 en punto.

5. Desmontar los piñones de árbol de levas. Desengrasar los piñones. Desengrasar los extremos de los árboles de levas. Volver a montar los piñones de árbol de levas. Utilizar la herramienta nº Mot.799-01.

AVISO: Es imprescindible desengrasar los componentes para que no ocurra deslizamiento de los piñones del cigüeñal y de los árboles de levas, lo que podría ocasionar grandes daños al motor.

6. Apretar la tuerca de cada piñón de árbol de levas sin bloquearla [13] . Utilizar tuercas nuevas.
7. Asegurarse de que los piñones de árbol de levas puedan girar libremente sin inclinarse.
8. Asegurarse de que el logotipo de Renault del piñón del árbol de levas de escape esté en la posición indicada [14] .
9. Asegurarse de que el logotipo de Renault del piñón del árbol de levas de admisión esté en la posición indicada [15] .

NOTA: Hay dos tipos de tensor.

10. Tensor - tipo A:
 - Montar un rodillo tensor nuevo [16] . Apretar el tornillo sin bloquearlo [10] . Utilizar un tornillo nuevo.
11. Tensor - tipo B:
 - Montar un rodillo tensor nuevo [17] . Apretar la tuerca sin bloquearla [11] . Utilizar una tuerca nueva.

NOTA: Asegurarse de que la orejeta de la parte trasera del rodillo tensor esté colocada en la ranura de la caja de la

Fabricante: Renault

Modelo: Kangoo (98-09) 1,6 16V

(c) Autodata Limited 2009

Código de motor: K4M 708

Potencia: 70 (95) 5000

Valid forever. 03/03/2018

Reglado para: Catalizador regulado

Año: 2001-09

V8.500- **/Autodata**

bomba de agua [18] .

12. Colocar la correa de distribución en los piñones de árbol de levas. Asegurarse de que los piñones de árbol de levas no se muevan.
13. Colocar la herramienta de bloqueo del piñón del árbol de levas [19] . Utilizar la herramienta nº Mot.1490-01.
14. Colocar la correa de distribución en el rodillo tensor, en el piñón del cigüeñal y en el piñón de la bomba de agua.
15. Montar el rodillo guía nuevo. Apretar el tornillo del rodillo guía [12] . Par de apriete: 45 Nm. Utilizar la herramienta nº Mot.1368.
16. Tensor - tipo A:
 - Aflojar el tornillo del tensor [10] . Girar el rodillo tensor hacia la derecha hasta que el índice móvil [20] esté en el tope derecho [21] . Utilizar una llave Allen de 6 mm [22] .
 - Apretar provisionalmente el tornillo [10] .

NOTA: El índice móvil [20] debe estar a 7-8 mm pasado el índice fijo [23] .

17. Tensor - tipo B:
 - Aflojar la tuerca del tensor [11] . Girar el rodillo tensor hacia la derecha hasta que el índice móvil [24] se alinee con la muesca [25] . Utilizar una llave Allen de 6 mm [26] .
 - Apretar provisionalmente la tuerca [11] .

18. Desmontar la herramienta de bloqueo del piñón del árbol de levas [19] .
19. Montar la cubierta inferior de distribución [9] .
20. Desmontar el panel de acceso de la cubierta inferior de distribución [27] .
21. Montar la polea del cigüeñal [7] .
22. Colocar un tornillo nuevo en la polea del cigüeñal [6] .

NOTA: NO apretar el tornillo de la polea del cigüeñal [6] . Dejar una holgura de 2-3 mm entre la superficie de contacto del tornillo y la polea del cigüeñal.

23. Asegurarse de que el brazo del cigüeñal quede contra la chaveta de reglaje [4] .
24. Asegurarse de que la platina de posicionamiento esté montada correctamente [5] .
25. Girar el piñón del árbol de levas de escape 6 vueltas hacia la derecha [28] . Utilizar la herramienta nº Mot.799-01.
26. Tensor - tipo A:
 - Aflojar el tornillo del tensor [10] . Girar el rodillo tensor hacia la izquierda hasta que los índices estén alineados [20] y [23] . Utilizar una llave Allen de 6 mm [22] .
 - Apretar el tornillo del tensor [10] . Par de apriete: 27 Nm.
27. Tensor - tipo B:
 - Asegurarse de que el índice del tensor esté alineado con la muesca [24] y [25] . Apretar la tuerca del rodillo tensor [11] . Par de apriete: 27 Nm.
 - Si no es así: Aflojar la tuerca del rodillo tensor [11] . Girar el tensor hasta que el índice se alinee con la muesca [24] y [25] . Utilizar una llave Allen de 6 mm [26] . Apretar la tuerca del rodillo tensor [11] . Par de apriete: 27 Nm.

28. Colocar la herramienta de bloqueo del piñón del árbol de levas [19] . Utilizar la herramienta nº Mot.1490-01.
29. Bloquear el volante con un destornillador grande. Apretar el tornillo de la polea del cigüeñal [6] . Par de apriete: 40 Nm + 115±15°.
30. Apretar la tuerca de cada piñón de árbol de levas [13] . Par de apriete: 30 Nm + 84±4°.
31. Desmontar:
 - Platina de posicionamiento del árbol de levas [5] .
 - Herramienta de bloqueo del piñón del árbol de levas [19] .
 - Chaveta de reglaje del cigüeñal [3] .

32. Girar el cigüeñal dos vueltas hacia la derecha hasta ponerlo en la posición de reglaje.
33. Insertar la chaveta de reglaje en el bloque de cilindros [3] .
34. Asegurarse de que el brazo del cigüeñal quede contra la chaveta de reglaje [4] .
35. Tensor - tipo A:
 - Asegurarse de que el índice del tensor esté alineado con el índice fijo [20] y [23] .
36. Tensor - tipo B:
 - Asegurarse de que el índice del tensor esté alineado con la muesca [24] y [25] .

Fabricante: Renault

Código de motor: K4M 708

Reglado para: Catalizador regulado

Modelo: Kangoo (98-09) 1,6 16V

Potencia: 70 (95) 5000

Año: 2001-09

(c) Autodata Limited 2009

Valid forever. 03/03/2018

V8.500- **/Autodata**

37. Asegurarse de que las ranuras de los árboles de levas estén alineadas [2] .
38. Asegurarse de que pueda montarse fácilmente la platina de posicionamiento [5] . Si no es así: Repetir el procedimiento de montaje.
39. Desmontar:
 - Platina de posicionamiento [5] .
 - Chaveta de reglaje [3] .
40. Volver a colocar el tapón obturador [1] . Par de apriete: 20 Nm.
41. Volver a montar el panel de acceso de la cubierta inferior de distribución [27] .
42. Montar tapones obturadores nuevos en la parte trasera de los árboles de levas. Utilizar la herramienta nº Mot.1487/1488.
43. Montar los componentes en orden inverso al desmontaje.

Fabricante: Renault

Código de motor: K4M 708

Reglado para: Catalizador regulado

Modelo: Kangoo (98-09) 1,6 16V

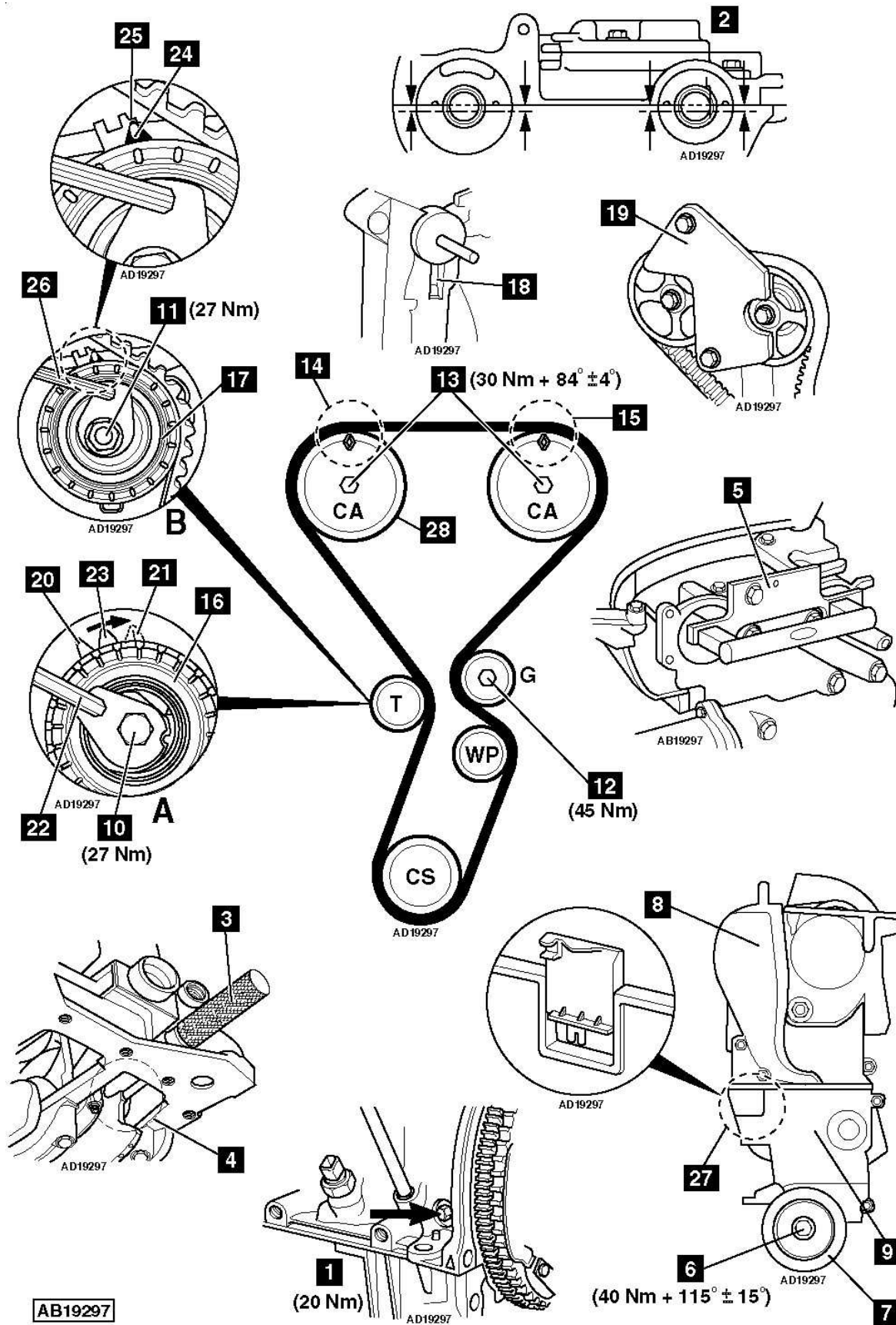
Potencia: 70 (95) 5000

Año: 2001-09

(c) Autodata Limited 2009

Valid forever. 03/03/2018

V8.500- ***/Autodata***



Fabricante: Renault
 Código de motor: K4M 708
 Reglado para: Catalizador regulado

Modelo: Kangoo (98-09) 1,6 16V
 Potencia: 70 (95) 5000
 Año: 2001-09

(c) Autodata Limited 2009
 Valid forever. 03/03/2018
 V8.500- **/Autodata**